

# 易盛极星 v9.3 说明书



## 目录

1 硬件配置.....	3
2 界面介绍.....	4
2.1 登录界面.....	4
2.1.1 行情登录.....	4
2.1.2 付费行情申请.....	4
2.1.3 交易登录.....	7
2.1.4 选择最快的交易服务器.....	9
2.1.5 退出登录.....	9
2.2 页面布局.....	11
3 行情版面.....	12
3.1 行情工具栏.....	12
3.2 查看期货市场和产品.....	12
3.3 标的合约 / 主力合约.....	13
3.4 分时图.....	13
3.5 闪电图 (Tick 图、点线图).....	14
3.6 K 线图.....	14
3.6.1 更改主图技术指标.....	15
3.6.2 更改主图技术指标的参数.....	15
3.6.3 增加副图技术指标.....	16
3.6.4 更改副图技术指标的参数.....	17
3.6.5 更改副图技术指标的参数.....	17
4 下单版面.....	18
4.1 行情填单.....	18
4.2 下单价格种类 : 限价, 市价, 对盘, 挂单, 最新.....	18
4.3 下单有效种类 : 当日有效, 长期有效, 限期有效, 即时全部, 即时部分.....	20
4.4 止损单.....	20
4.5 客户端止损.....	21
5 交易数据版面.....	22
5.1 改单撤单.....	22
5.2 平仓.....	23
5.3 一键清仓.....	23
5.4 在持仓合计中设置修改止损止盈.....	24
5.5 查询下单失败原因.....	25

## 1 硬件配置

### 最低配置

CPU: Intel 或 AMD 双核 1.5GHZ 以上

硬盘: 1G 及以上可用空间

内存: 2G 及以上

显示器: 分辨率 1024\*768

操作系统: Windows 7 及以上系统

互联网: 宽带 1Mbps 以上

### 推荐配置

CPU: Intel 或 AMD 双核 2.5GHZ 以上

硬盘: 10G 及以上可用空间

内存: 4G 及以上

显示器: 分辨率 1920\*1080

操作系统: Windows 10

互联网: 宽带 2Mbps 以上

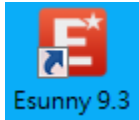
其他: 有声卡和音箱等多媒体设备

## 2 界面介绍

### 2.1 登录界面

#### 2.1.2 行情登录

只需要打开软件, 就会登录行情



行情登录成功后打开客户端界面, 左下角行情状态显示为绿色, 即已经登录成功

合约名称	最新	现手	买价	买量	卖价	卖量	成交量
美原油主连	53.25	1	53.25	*16	*53.26	*1	3076
美原油1701	52.29	1	52.28	12	52.29	*10	9019
美原油1702	53.25	1	53.25	*16	*53.26	*1	3076
美原油1703	54.14	3	*54.13	*16	*54.14	*1	531
美原油1704	54.78	1	*54.79	*16	*54.80	*1	98
美原油1705	55.22	1	*55.23	*18	*55.25	*2	99
美原油1706	55.50	1	55.49	*19	55.50	1	462
美原油1707	55.63	1	*55.61	*18	*55.63	*1	22

美原油 美燃油 天然气 小原油 汽油 小天然气 美铁矿 美煤炭

自选 郑商所ZCE 大商所DCE 上期所SHFE 中金所CFFEX 上证SSE 深证SZSE 夜盘NIGHT 内

行情 交易

#### 2.1.3 付费行情申请

点击左下方“行情”



点击行情付费, 然后会弹出易盛行情用户登录网页



在易盛行情用户登录网页, 点击“用户注册”



填写相关数据登记, 用户名必须填写客户账号



Registration form with the following fields and buttons:

- 请输入用户名 (Please enter username)
- 密码 (Password)
- 确认密码 (Confirm password)
- 大陆:86 (Mainland: 86) dropdown menu
- 手机号 (Mobile number)
- 获取验证码 (Get verification code) button
- 手机短信码 (Mobile SMS code)
- 阅读协议 (Read agreement)
- 注册 (Register) button

成功登记后, 就可以登录



Login form with the following fields and buttons:

- 用户名/邮箱/手机号 (Username/Email/Phone number)
- 密码 (Password)
- 立即登录 (Log in immediately) button
- 用户注册 | 找回密码 (User registration | Forgot password) link

登录后, 选择交易所行情, 周期, 点击“购买”



Market selection interface with the following elements:

- Logo: **E** 极星
- 按钮: 购买商品 (Buy products)
- Table of market data:

交易所 (Exchange)	行情 (Market Data)	周期 (Period)	操作 (Action)
 <b>HKEX</b> 香港交易所	10美元/月(大陆免费)	1月	购买
 <b>SGX</b>	SGX/新加坡交易所 详情咨询期货公司	1月	购买

## 2.1.4 交易登录

点击客户端左下角的交易按钮，就会弹出交易账号的登录界面

合约名称	最新	现手	买价	买量	卖价	卖量	成交量
美原油主连	53.27	2	53.27	*12	53.28	5	3116
美原油1701	52.31	1	52.30	8	52.31	*16	9164
美原油1702	53.27	2	53.27	*12	53.28	5	3116
美原油1703	54.16	1	*54.15	*12	*54.17	*5	534
美原油1704	54.78	1	*54.81	*12	*54.83	*5	98
美原油1705	55.22	1	*55.25	*13	*55.28	*5	99
美原油1706	55.50	1	55.51	*9	*55.54	*7	463
美原油1707	55.63	1	*55.63	*8	*55.67	*6	22

美原油 美燃油 天然气 小原油 汽油 小天然气 美铁矿 美煤炭

自选 郑商所CCE 大商所DCE 上期所SHFE 中金所CFFEX 上证SSE 深证SZSE 夜盘NIGHT 内盘

行情 交易

输入 账号和密码 登录



The login interface features a red header with the 'Epolesstar' logo and the text '交易登录'. Below the header, there is a dropdown menu set to '山证期货 香港地址'. Underneath are two input fields: the first contains a person icon, and the second contains a lock icon. A prominent red button labeled '登录' is centered below the input fields. A small user icon is visible in the bottom right corner of the interface.

交易登陆成功后，客户端左下角交易按钮显示绿色

合约名称	最新	现手	买价	买量	卖价	卖量	成交量
美原油主连	53.30	1	53.30	*12	53.32	*16	3197
美原油1701	52.33	2	52.33	8	52.34	9	9503
美原油1702	53.30	1	53.30	*12	53.32	*16	3197
美原油1703	54.18	1	*54.19	*1	54.21	*17	565
美原油1704	54.78	1	*54.84	*12	*54.87	*16	98
美原油1705	55.22	1	*55.28	*12	*55.31	*2	100
美原油1706	55.50	1	*55.54	*3	*55.56	*1	466
美原油1707	55.66	1	*55.66	*3	*55.70	*6	23

美原油 美燃油 天然气 小原油 汽油 小天然气 美铁矿 美煤炭

自选 郑商所CZCE 大商所DCE 上期所SHFE 中金所CFFEX 上证SSE 深证SZSE 夜盘NIGHT 内

行情 交易



## 2.1.5 选择最快的交易服务器

点击下箭头，选取 ping 数值最低(最低=最快)的服务器



## 2.1.6 退出登录



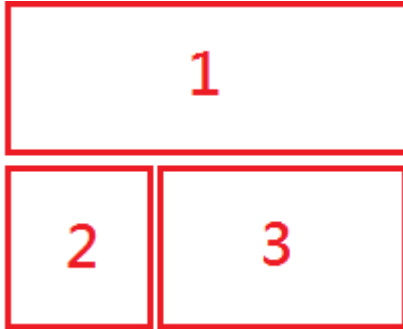


The screenshot shows a trading platform interface. A dialog box is overlaid in the center, featuring the Shanxi Securities logo and the text "退出?" (Exit?). The background interface includes a table of contract data for oil products, a left-hand panel for contract details (HKFE HSI 1), and a bottom navigation bar with various menu options like "资金查询" (Fund Query) and "所有挂单" (All Orders).

合约名称	合约状态	最新	买量	买价	卖价	卖量
原油1710		49.08	48	49.07	49.08	*71
原油1711		49.53	*53	49.52	49.53	4
原油1712		49.90	*59	49.89	49.91	*6
原油1801		50.23	*60	50.21	50.23	*5
原油1802		50.49	*53	*50.44	*50.46	*6
原油1803		50.59	*53	*50.60	50.62	*12

## 2.2 页面布局

1. 行情, 2. 下单, 3. 交易数据




合约名称	合约状态	最新	买量	买价	卖价	恒生指数期货1709	HSI17
恒生指数期货1709		27628	77	27610	27610	卖10	27645 36 129
恒生指数期货1710		27598	9	0	0	卖9	27644 4 93
恒生指数期货1712		27620	5	0	0	卖8	27639 1 89
恒生指数期货1803		27569	1	0	0	卖7	27638 2 88
小型恒生指数期货1709		27630	5	27637	27637	卖6	27637 3 86
小型恒生指数期货1710		27615	6	0	0	卖5	27636 5 83
小型恒生指数期货1712		27603	3	0	0	卖4	27635 1 78
小型恒生指数期货1803		27555	1	0	0	卖3	27634 1 77
H股指数期货1709		11151	9	11154	11154	卖2	27633 1 76
						卖1	27610 75 75
						买1	27610 77 77

竖向 +	币种	今可用	今权益	昨资金	保证金	维持保证金	保证金水
合约 选合约单击合约/双击编辑框							
数量 1	当日有效						
限价							
<input type="checkbox"/> 快速							
买入	卖出						

行情 交易 搜索

### 3 行情版面

#### 3.1 行情工具栏

點選期貨產品，然後點選工具欄的圖案，就可以快速切換圖表

合約名稱	合約狀態	最新	買量	買價	賣價	賣量
恒生指數期貨1709		27628	77	27610	27610	
恒生指數期貨1710		27598	9	0	0	
恒生指數期貨1712		27620	5	0	0	



#### 3.2 查看期货市场和产品

首先選擇期貨市場，再選擇當中的產品

合約名稱	合約狀態	最新	買量	買價	賣價	賣量	小標普1709	ES1709		
小標普1709		2461.75	34	2461.75	2462.00	62	賣10	2464.25	53	
小標普1712		2460.00	70	2460.00	2460.25	93	賣9	2464.00	55	
小標普1803		2458.25	1	2458.25	2459.50	1	賣8	2463.75	60	
小標普1806		0.00	10	2453.25	2460.75	4	賣7	2463.50	50	
小標普1809		0.00	16	2447.25	2466.00	16	賣6	2463.25	52	
小標普	小標普	小納指	CME日經225指數	活牛	瘦豬肉	紐西蘭元	澳元	英鎊	加元	...
自選	期權OPTION	芝加哥CME	倫敦國際石油交易所	芝加哥CBOT	日本TOCOM	大阪OSE	美國ICE	倫敦LME		

Diagram annotations: A red box labeled '1' highlights the market selection bar (the row containing '自選', '期權OPTION', etc.). A red box labeled '2' highlights the product selection bar (the row containing '小標普1709', '小標普1712', etc.).

### 3.3 标的合约 / 主力合约

查看成交量最多的月份合约

合约名称	合约状态	最新	买量	买价	卖价	卖量	成交量	涨跌	涨幅%
原油1710		49.06	*65	49.05	49.06	36	36315	-0.03	-0.06%
原油1711		49.51	7	49.51	49.52	*45	7356	-0.02	-0.04%
原油1712		49.89	*8	49.88	49.89	1	4053	-0.02	-0.04%
原油1801		50.20	*8	*50.20	50.22	*50	688	-0.03	-0.06%
原油1802		50.49	*7	*50.43	*50.44	*1	423	0.02	0.04%
原油1803		50.59	*11	*50.58	50.60	*22	518	-0.05	-0.10%
原油1804		50.81	*7	*50.68	*50.70	*15	129	0.07	0.14%

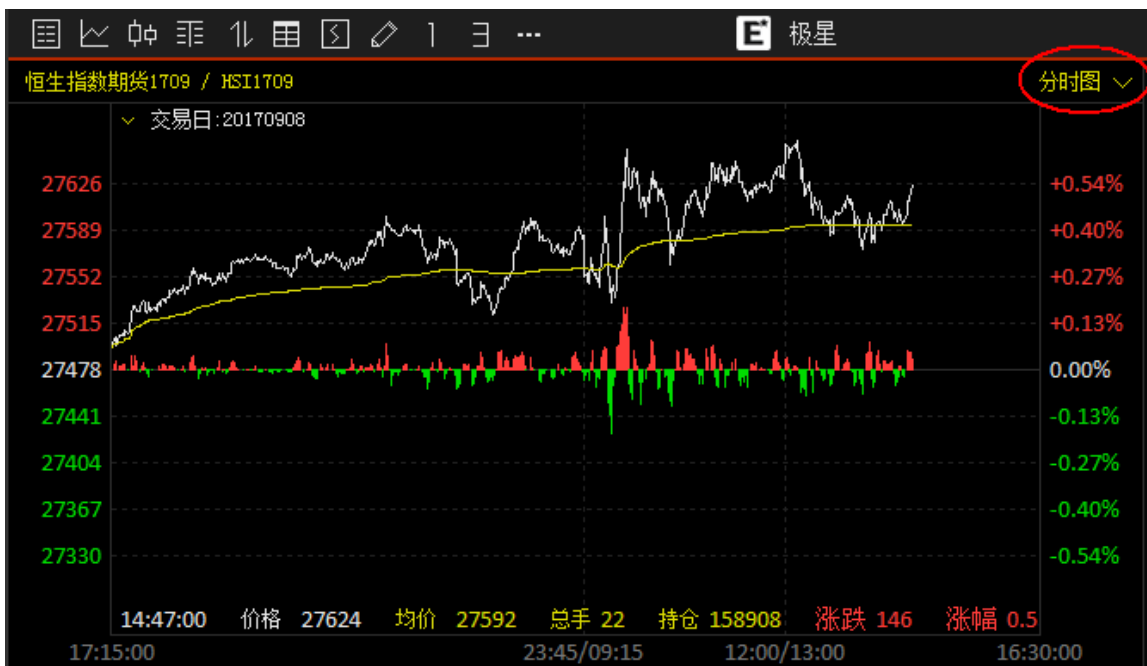
### 3.4 分时图

白线：价格线，价格线是由每分钟结束时的成交价所连的线

黄线：平均线

红柱：主动买盘

绿柱：主动卖盘



### 3.5 闪电图 (Tick 图、点线图)

在期货交易市场把每笔成交都列出显示的图形



### 3.6 K 线图

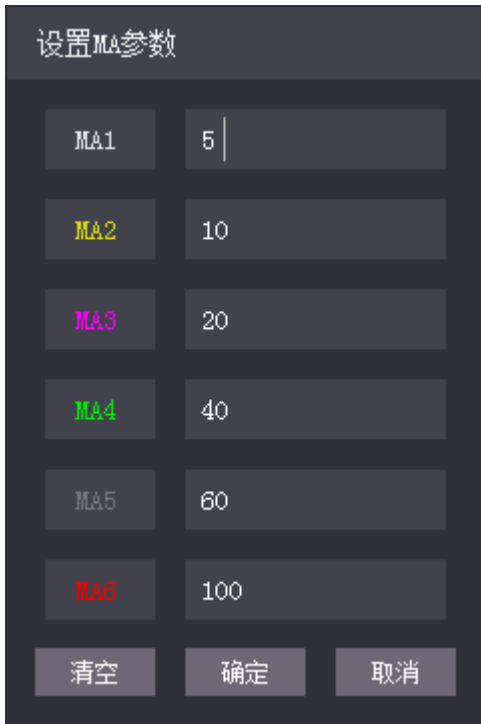


### 3.6.1 更改主图技术指标



### 3.6.2 更改主图技术指标的参数





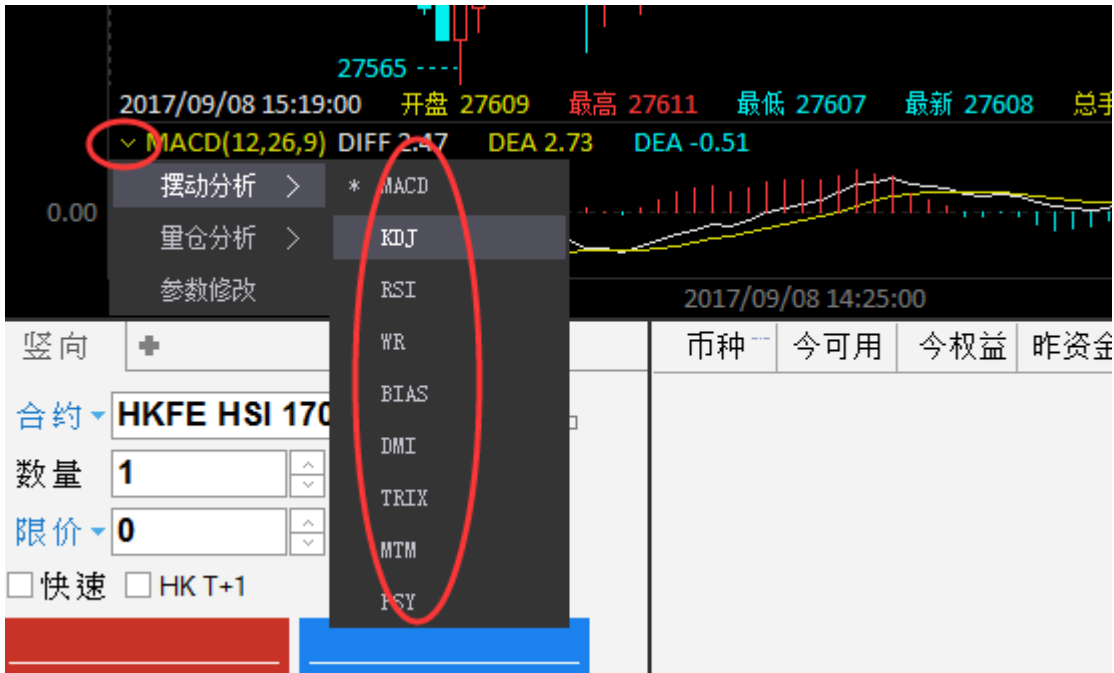
### 3.6.3 增加副图技术指标

在 K 线图上的空白位置右击鼠标，点选增加副图

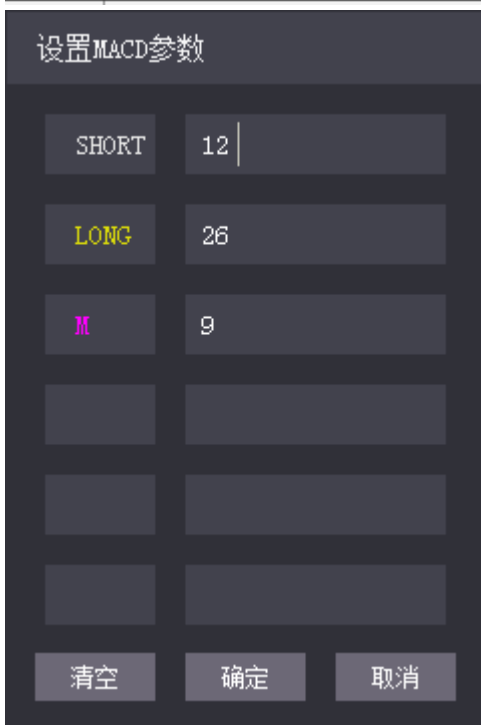




### 3.6.4 更改副图技术指标的参数



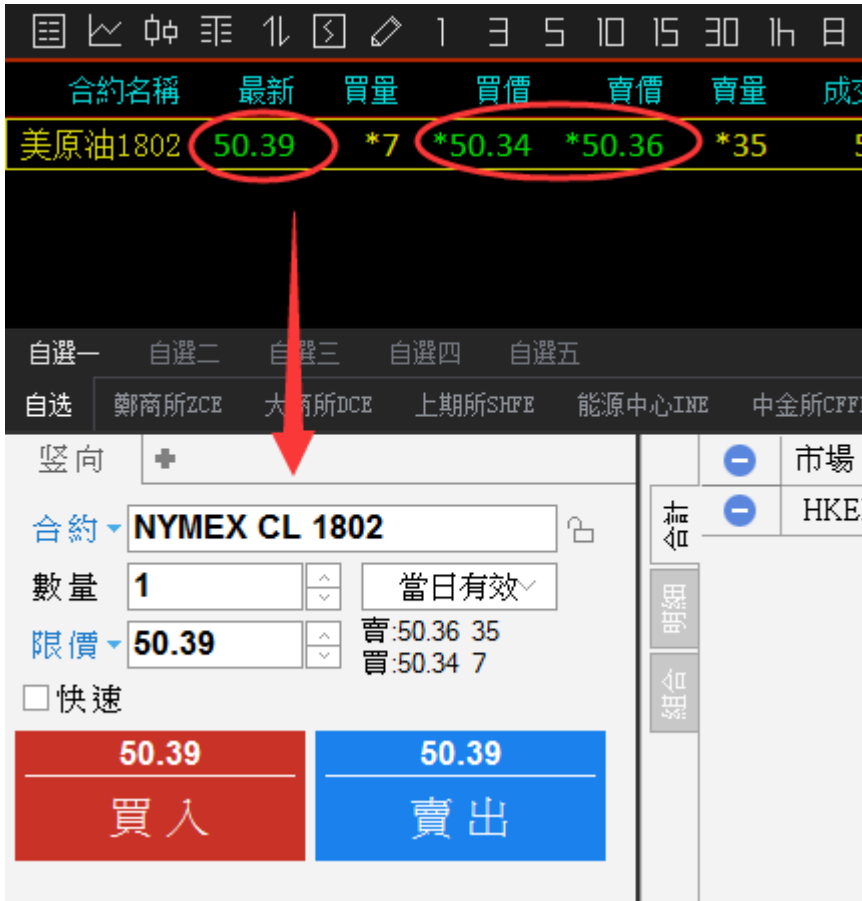
### 3.6.5 更改副图技术指标的参数



## 4 下单版面

### 4.1 行情填单

只要点选期货产品的最新价/买卖价, 就可以自动填入对应的产品和价格



合約名稱	最新	買量	買價	賣價	賣量	成交
美原油1802	50.39	*7	*50.34	*50.36	*35	5

自選一 自選二 自選三 自選四 自選五

自選 鄭商所ZCE 大商所DCE 上期所SHFE 能源中心INE 中金所CFFEX

豎向 +

合約 NYMEX CL 1802

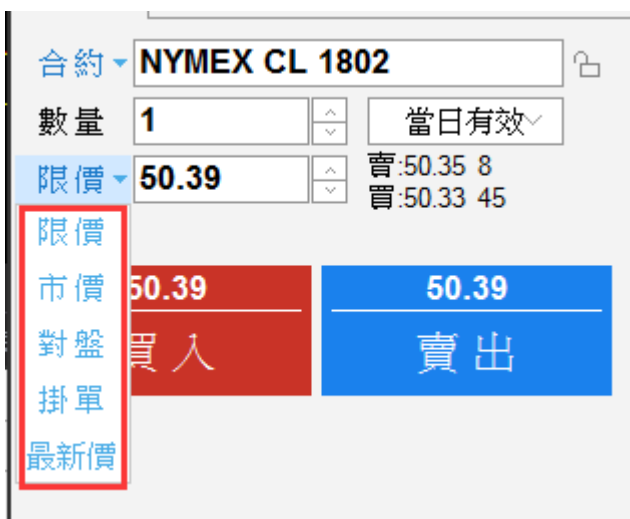
數量 1 當日有效

限价 50.39 賣:50.36 35 買:50.34 7

快速

50.39 買入 50.39 賣出

### 4.2 下单价格种类：限价，市价，对盘，挂单，最新



合約 NYMEX CL 1802

數量 1 當日有效

限价 50.39 賣:50.35 8 買:50.33 45

限价  
市價  
對盤  
掛單  
最新價

50.39 買入 50.39 賣出

限价：自行输入价格

市价：不能输入价格，下单后按照当前市价立即成交。**注意：不是所有交易所支持市价单，例如港交**

所是不支持市价单

对盘：以对盘价下单，以卖价 50.33 买入，或以买价 50.31 卖出

對盤 **+ 0**，这个是超价选项，+1 = 加一个价位，+2 = 加两个价位，如此类推

合約名稱	最新	買量	買價	賣價
美原油1802	50.39	*39	50.31	*50.33

竖向 +

合約 NYMEX CL 1802

數量 1 當日有效

對盤 + 0 賣:50.33 5 買:50.31 39

快速

50.33	50.31
買入	賣出

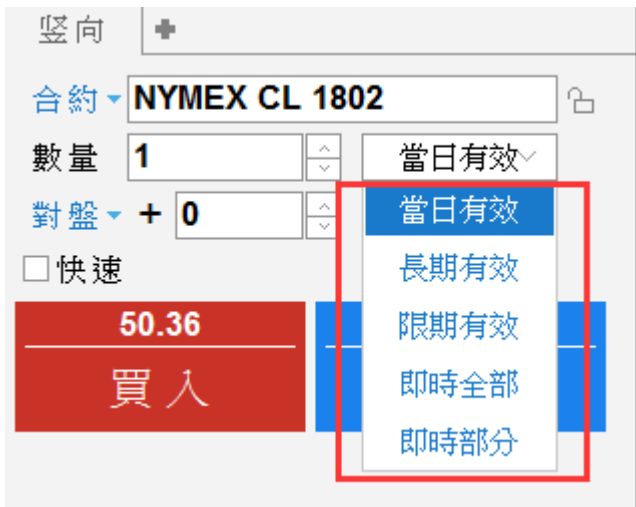
挂单：以挂单价下单，以买价 50.31 挂单买入，或以卖价 50.33 挂单卖出

合約名稱	最新	買量	買價	賣價
美原油1802	50.39	*39	50.31	*50.33

最新：以最新价下单，以 50.39 买入/卖出

合約名稱	最新	買量	買價	賣價
美原油1802	50.39	*39	50.31	*50.33

### 4.3 下单有效种类：当日有效，长期有效，限期有效，即时全部，即时部分



当日有效：直到收盘前都为有效报单

长期有效：直到合约到期前都为有效报单

限期有效：直到指定日期前都为有效报单

即时全部 (FOK, Fill or Kill)：立即”全部”成交否则取消。报单当下需有足够手数提供成交，若没有则全部撤单

即时部分 (IOC, Immediate or Cancel)：立即成交否则取消。允许部分报单成交，未成交报单则自动撤单

### 4.4 止损单

设置一个触发价格，当满足该条件就以市价单委托。止损是市价止损，委托价格为市价。

**注意：不是所有交易所支持市价单，例如港交所是不支持止损单**



## 4.5 客戶端止損

注意：當有客戶端止損止盈定單尚未觸發而客戶端被關閉，此止損止盈定單將會失效

客戶端止損有 3 種下單方式

### 1 掛單+止損+止盈

這例子是, 27500 掛單買入一手恒指期貨, 如果成功買入后, 同時設置 27400 止損和 27600 止盈



Vertical window titled "客戶端止損 +".

合約: HKEX HSI 1712

數量: 1

限價: 27500 (賣:27665 4, 買:27350 1)

止損: 27400

止盈: 27600

HK T+1

Order button: 27500 買入 1

### 2 掛單+止損

這例子是, 27500 掛單買入一手恒指期貨, 如果成功買入后, 設置 27400 止損



Vertical window titled "客戶端止損 +".

合約: HKEX HSI 1712

數量: 1

限價: 27500 (賣:27665 4, 買:27350 1)

止損: 27400

止盈: (empty)

HK T+1

Order button: 27500 買入 1

### 3 挂单+止盈

这例子是, 27500 挂单买入一手恒指期货, 如果成功买入后, 设置 27600 止盈



竖向 客戶端止損 +

合約 HKEX HSI 1712

數量 1

限價 27500 賣:27713 3 買:27709 1

止損

止盈 27600

HK T+1

27500  
買入 1

## 5 交易数据版面

### 5.1 改单撤单

在所有挂单中, 右击挂单, 选择修改单/撤单

定單號	定單狀態	合約	委託價	買賣	委託量	成交均價	成交量	定單類型	止損/止盈	下單時間
8	已排隊	CL 1712	49.00	買	1	0.00	0	限價單		16:49:30

設置列頭顯示

自適應列寬

數據導出

撤單(選中)

撤單(全部)

修改

委託流程查詢

成交匯總

對價跟

排隊跟

連續追

資金查詢 所有掛單 成交查詢 持仓 平倉查詢 委託信息 條件單

## 5.2 平仓

在持仓合计中，点选需要平仓的产品左边的蓝色减号

	市場 ▾	合約 ▾	名稱 ▾	持仓均价 ▾	買賣 ▾	總持仓量 ▾	計算價格 ▾	逐筆浮盈 ▾	止損止盈
	COMEX	GC 1712	美黃金	1356.900	買	1	1356.8	-10.00	點擊設置
	NYMEX	CL 1712	美原油	49.6900	買	1	49.65	-40.00	點擊設置
	HKEX	HSI 1712	恆指	27594.00	買	1	27660	3,300.00	點擊設置

買: 3 今賣: 0 總買: 3 總賣: 0 Delta: 0.0000 Gamma: 0.0000

查詢 所有掛單 成交查詢  持仓 平仓查詢 委託信息 條件單

再按确定


提示

對價全平選中持仓?

**确定**

取消

## 5.3 一键清仓

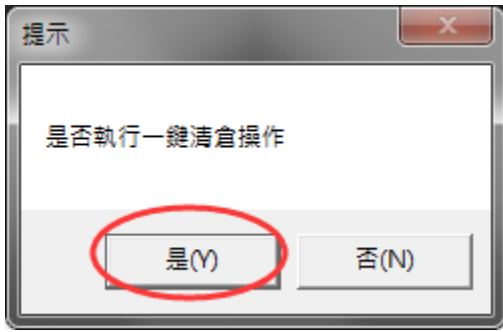
在持仓合计中，点选最左上角的蓝色减号

	市場 ▾	合約 ▾	名稱 ▾	持仓均价 ▾	買賣 ▾	總持仓量 ▾	計算價格 ▾	逐筆浮盈 ▾	止損止盈
	COMEX	GC 1712	美黃金	1356.900	買	1	1356.7	-20.00	點擊設置
	NYMEX	CL 1712	美原油	49.6900	買	1	49.65	-40.00	點擊設置
	HKEX	HSI 1712	恆指	27594.00	買	1	27660	3,300.00	點擊設置

買: 3 今賣: 0 總買: 3 總賣: 0 Delta: 0.0000 Gamma: 0.0000

查詢 所有掛單 成交查詢  持仓 平仓查詢 委託信息 條件單

再按是



## 5.4 在持仓合计中设置修改止损止盈

点击持仓合约的止损止盈一栏

	[-] 市场	[-] 合约	[-] 名称	[-] 持仓均价	[-] 買賣	[-] 總持仓量	[-] 計算價格	[-] 逐筆浮盈	[-] 止损止盈
持仓	[-] COMEX	GC 1712	美黃金	1356.900	買	1	1356.4	-50.00	點擊設置
明細	[-] NYMEX	CL 1712	美原油	49.6900	買	1	49.65	-40.00	點擊設置
組合	[-] HKEX	HSI 1712	恆指	27594.00	買	1	27660	3,300.00	點擊設置

今買: 3 今賣: 0 總買: 3 總賣: 0 Delta: 0.0000 Gamma: 0.0000  
 資金查詢 所有掛單 成交查詢 持仓 平仓查詢 委託信息 條件單

进入止损止盈设置界面，可设置/修改止损止盈价格

### 止损止盈

正在修改(合約:HKEX|F|HSI|1712 方向:買入) 持仓對應的止损止盈單信息  
 有效止损量:1 持仓量:1 對沖掛單量:0 最新價27660

設置時間	數量	止损价	浮动价差	止盈价	保本价
2017-09-08 17:02:09	1				

窗口關閉前此合約對應的止损止盈單不會觸發

刪除 清空  
確定 取消



## 5.5 查詢下单失败原因

在委托信息中，可以查询下单失败原因

	下单日期	下单时间	定单状态	定单类型	合约	委托价	買賣	委託量	成交均价	成交量	反馈信息
	2017-09-08	16:57:50	完全成交	限价單	GC 1712	1361.9	買	1	1356.9	1	0: 成功
	2017-09-08	16:56:42	完全成交	市價單	CL 1712	0.00	買	1	49.69	1	0: 成功
	2017-09-08	16:49:30	已排隊	限价單	CL 1712	49.00	買	1	0.00	0	0: 成功
	2017-09-08	16:49:08	指令失败	限价單	HSI 1712	27350	買	1	0	0	80011: 失败, 市場狀態不許交易
	2017-09-08	15:14:58	完全成交	限价單	CL 1712	49.89	賣	1	49.89	1	0: 成功
	2017-09-08	10:44:49	已撤單	市價止損	CL 1712	0.00	賣	1	0.00	0	0: 成功
	2017-09-08	10:44:24	完全成交	限价單	CL 1712	50.52	買	1	50.02	1	0: 成功

[資金查詢](#)
[所有掛單](#)
[成交查詢](#)
[持仓](#)
[平倉查詢](#)
[委託信息](#)
[條件單](#)